

2016
Том 4

ИНТЕЛЛЕКТУАЛЬНЫЙ ПОТЕНЦИАЛ ВУЗОВ – НА РАЗВИТИЕ ДАЛЬНЕВОСТОЧНОГО РЕГИОНА РОССИИ И СТРАН АТР



ВЛАДИВОСТОКСКИЙ
ГОСУДАРСТВЕННЫЙ
УНИВЕРСИТЕТ
ЭКОНОМИКИ И СЕРВИСА

Министерство образования и науки
Российской Федерации

ФГОУ ВО «Владивостокский государственный
университет экономики и сервиса»

Инновационное научно-практическое объединение
студентов
(ИНПОСТ ВГУЭС)



ИНТЕЛЛЕКТУАЛЬНЫЙ ПОТЕНЦИАЛ ВУЗОВ – НА РАЗВИТИЕ ДАЛЬНЕВОСТОЧНОГО РЕГИОНА РОССИИ И СТРАН АТР

Материалы XVIII Международной конференции
студентов, аспирантов и молодых ученых

27–29 апреля 2016 г.

В четырех томах

Том 4

Владивосток 2016

УДК 74.584(255)Я431
ББК 378.4
И73

**Интеллектуальный потенциал вузов – на развитие
И73 Дальневосточного региона России и стран АТР:** материалы
XVIII Междунар. науч.-практ. конф. студентов, аспирантов и мо-
лодых ученых (27–29 апреля 2016 г.) : в 4 т. Т. 4 / под общ. ред. д-ра
экон. наук О.Ю. Ворожбит; Владивостокский государственный уни-
верситет экономики и сервиса. – Владивосток: Изд-во ВГУЭС,
2016. – 280 с.

ISBN 978-5-9736-0388-5

ISBN 978-5-9736-0392-2

Включены материалы XVIII Международной научно-практической конференции студентов, аспирантов и молодых исследователей «Интеллектуальный потенциал вузов – на развитие Дальневосточного региона России и стран АТР», состоявшейся во Владивостокском государственном университете экономики и сервиса (г. Владивосток, 2016 г.). Том 4 представляет широкий спектр исследований молодых ученых и студентов вузов Дальнего Востока и других регионов России, ближнего и дальнего зарубежья, подготовленных в рамках работы секций конференции по следующим темам:

- Публичное право на современном этапе и основные тенденции его развития
- Актуальные проблемы частного права в современной юриспруденции
- Проблемы и перспективы государственно-правового развития
- Политическое и социальное развитие российского Дальнего Востока: проблемы и перспективы
- Реализация социально-экономической политики в аспекте повышения эффективности государственного, муниципального управления в ДВФО
- Психология в России: традиции и перспективы
- Философия и современность

УДК 74.584(255)Я431
ББК 378.4

ISBN 978-5-9736-0388-5

ISBN 978-5-9736-0392-2

© Владивостокский государственный
университет экономики и сервиса,
издание, 2016

© Коллектив авторов, текст, 2016

<i>Лашкевич Е.К., Чернявская В.С.</i> Особенности когнитивно-смысловой сферы студентов-психологов с разными уровнями креативности	185
<i>Макиевская Ю.Ю.</i> Исследование способности к инсайту у студентов специальности «Сервис»	189
<i>Максименко А.А., Чернявская В.С.</i> Ценностно-мотивационная сфера креативных подростков на примере учащихся «Дома детского творчества» г. Фокино	193
<i>Маматкулов Н.Р.</i> Влияние учебно-информационной и материальной среды Владивостокского государственного университета экономики и сервиса на мотивацию студентов на успешное обучение.....	197
<i>Плешивецова Т.А.</i> Значение оперативной памяти для студентов бакалавриата «Социокультурный сервис»	200
<i>Рацупкина В.А., Лукаш О.А., Мингазова А.В.</i> Особенности экзистенциальной исполненности у наркозависимых	204
<i>Рожкова Ю.А., Токмакова А.А., Пежемский А.А.</i> Креативность студентов в группе: социометрический статус и личностные показатели.....	208
<i>Симоненко А.С.</i> Акцентуации характера условно-осужденных лиц с разными уровнями агрессивности	213
<i>Слабко Т.А., Чернявская В.С.</i> Особенности мотивационной сферы студентов с разными уровнями адаптированности к вузу.....	218
<i>Смола М.В.</i> Особенности коммуникативной сферы младших подростков 11–12 лет (на примере школьников 5 классов Международной лингвистической школы, г. Владивосток)	222
<i>Шабанова В.В., Чернявская В.С.</i> Креативность и академическая успеваемость старших подростков (на примере учащихся КИТ ВГУЭС г. Владивостока)	226
<i>Шажирзянова Е.В.</i> Взаимосвязь преобладающего типа отношений к людям и стиля разрешения конфликтной ситуации у моряков (на примере сотрудников ПАО «Дальневосточное морское пароходство»).....	231
Секция 7. ФИЛОСОФИЯ И СОВРЕМЕННОСТЬ	237
<i>Бочарникова Ю.В.</i> Политика эстетического пространства города	237
<i>Гарлукович В.Ф.</i> Правовое обеспечение стабильности политической ситуации в России.....	241
<i>Коваленко Е.П., Мамычева Д.И.</i> Фридрих Ницше об условиях и препятствиях образованности.....	244
<i>Колоколова Л.А., Семик М.Ю., Мамычева Д.И.</i> Болезнь как одна из форм человеческого существования в экзистенциализме Ролло Мэя	248
<i>Кравченко Д.О., Мамычева Д.И.</i> Мегалополис и индивидуальность	251
<i>Латишина Ю.В., Куприянова В.А., Мамычева Д.И.</i> Понятие «ауры» произведения искусства в творчестве Вальтера Беньямина	253
<i>Минеев М.В.</i> Методологические основания современного институционализма по материалам экономических манифестов	256
<i>Сажина Е.А., Мамычева Д.И.</i> Макс Вебер о соотношении случайного и системного в научной деятельности.....	259
<i>Сысоева А.А.</i> Ценностные основания современного мира.....	262
<i>Улькина Д.А.</i> Мифодизайн как многоаспектный феномен	265
<i>Мамычева Д.И., Федоренко Е.Д.</i> Некоторые аспекты тематизации времени в работе Мартина Хайдеггера «Цолликоновские семинары»	268
<i>Хаметов А.А.</i> Этические стандарты современного менеджмента.....	272
<i>Чутика Ю.А., Костина Л.А.</i> Интернет-троллинг как практика современного кинизма	275

2. Богоявленская, Д.Б. Психология творческих способностей: учебное пособие для вузов / Д.Б. Богоявленская. – М.: Академия, 2012. – 317 с.
3. Гилфорд, Дж. Методика исследования социального интеллекта Дж. Гилфорда / Дж. Гилфорд. – СПб.: ИМАТОН, 2002. – 342с.
4. Дорфман, Л.Я. Дивергентное мышление и дивергентная личность: ресурс креативности: Личность, креативность, искусство / Л.Я. Дорфман. – Пермь, 2012. – 289 с.
5. Селли, Дж. Гениальность и помешательство / Дж. Селли. – СПб. 2005. – 178 с.
6. Туник, Е.Е. Природа и диагностика творческих способностей / Е.Е. Туник. – СПб., 2009. – 245 с.
7. Холодная, М.А. Психология интеллекта: парадоксы исследования / М.А. Холодная. – СПб.: Питер, 2007. – 264 с.
8. Чернявская, В.С. Вербальная креативность как предпосылка успешности учебной деятельности студентов вуза гуманитарных направлений подготовки / В.С. Чернявская // сб. Материалы 5 Международной научной конференции Психология индивидуальности. Москва, 9–11 декабря 2015 г. НИУ Высшая школа экономики. – М.: НИУ Высшая школа экономики, 2015.

Рубрика: Психология в России

УДК 159.99

ВЗАИМОСВЯЗЬ ПРЕОБЛАДАЮЩЕГО ТИПА ОТНОШЕНИЙ К ЛЮДЯМ И СТИЛЯ РАЗРЕШЕНИЯ КОНФЛИКТНОЙ СИТУАЦИИ У МОРЯКОВ (на примере сотрудников ПАО «Дальневосточное морское пароходство»)

Е.В. Шакирзянова

бакалавр 3 курса, кафедра философии и юридической психологии;

*Владивостокский государственный университет экономики и сервиса
Россия, Владивосток*

Не вызывает сомнений факт влияния межличностных отношений в коллективе на психологическое состояние каждого его члена, которое напрямую сказывается на производительности труда, особенно в коллективах моряков, вынужденных постоянно находиться в экстремальных условиях труда. Поэтому необходимо исследование межличностных конфликтов в профессиональной среде моряков, а также установления их взаимосвязи с преобладающим типом взаимоотношений.

***Ключевые слова и словосочетания:** межличностные отношения, конфликт, типы отношения к людям, стили поведения, моряки.*

CORRELATION OF THE PREVAILING TYPE OF RELATIONSHIP TO PEOPLE AND STYLE OF CONFLICT RESOLUTION BY SAILORS (for example, employees of PJSC "FESCO")

E.V. Shakirzyanova

bachelor of the 3rd years, Department of Philosophy and Legal Psychology;

*Vladivostok State University of Economics and Service
Russia, Vladivostok*

There is no doubt the fact of the influence of interpersonal relations in a group on the psychological state of each of its members, which directly affects the productivity of labor, especially in collectives of sailors who are forced constantly be in extreme working conditions. So it's necessary to study of interpersonal conflicts in the professional environment of seafarers, as well as to establish their correlation with the dominant type of relationship.

***Keywords:** interpersonal relationships, conflict, types of attitude towards people, behavior styles, sailors.*

Межличностные отношения входят в зону интереса множества исследователей. Классическое определение отношений личности дал В.Н. Мясищев: «Отношения – целостная система индивидуальных, избирательных, сознательных связей личности с разными сторонами объективной действительности, включающая три взаимосвязанных компонента: отношение человека к людям, к себе, к предметам внешнего мира».

Их отличительной чертой является то, что объектом, на который они направлены, выступает другой человек, кроме того, они взаимонаправлены. Межличностные отношения следует отличать от самоотношения, отношения к предметам, межгрупповых отношений [5].

Над проблемой межличностных отношений в отечественной психологии работали К.А. Альбуханова-Славская, Н.Н. Обозов, М.И. Лисина, А.Л. Лазурский, С.Л. Рубинштейн и др. В зарубежной психологии — Х. Блэкок и П. Уилкин, Г. Олпорт, К. Стефан, С. Кук, У. Дуаз, Г. Джерард, М. Хойт, Г. Гэджфел, Д. Тернер, Р. Бейлз, С. Милгрэм, Ф. Шамбо, М. Шоу и др.

При исследовании межличностных отношений, как правило, выделяются два фактора, на базе которых формируется общее впечатление о человеке в процессах межличностного восприятия: доминирование-подчинение и дружелюбие-агрессивность. М. Аргайл называл их в числе главных компонентов при анализе межличностного поведения.

Проблема конфликта имеет особое значение в изучении межличностных отношений. В этой связи не удивительно, что изучение конфликтов – тема, которая привлекает внимание многих ученых.

Теоретико-игровой подход, авторы которого взяли за основу построение универсальной схемы взаимодействия в конфликте и способов его регулирования, сводит многообразие стилей поведения в конфликтной ситуации к двум основным типам поведения: кооперативному и конкурентному.

Возникшая как альтернатива теории игр, теория организационных систем, представителями которой были Р. Блейком, Дж. Мутон и К. Томасом, предлагала оригинальную программу исследования стилей конфликтного поведения людей в реальных условиях.

Томас считал, что конфликтов не нужно избегать или любой ценой их предотвращать. Важно умение ими управлять. Он определил две основные стратегии поведения и пять поведенческих стилей (тактик), возможных в конфликтной ситуации, исходя из установок на достижение собственных целей и на отношение к сопернику [1]. Таким образом, стиль поведения в конфликте непосредственно связан с типом отношения к людям, что проявляется в установке человека к кооперации или конкуренции в процессе взаимодействия.

Особый интерес представляет специфика протекания конфликтов в коллективах моряков. Специфичность их деятельности связана с социальной и сенсорной изоляцией, воздействием экстремальных условий жизни и труда, таких как кумулятивное воздействие качки и вибрации, климато-зональные контрасты, круглосуточный режим работы, повышенная интенсивность, экстенсивная напряженность трудовой деятельности [2]. Все эти и ряд других экстремальных факторов оказывает влияние на всех работающих, независимо от их профессиональной принадлежности [4].

Деятельность во время плавания – мощнейший фактор модификации человеческого поведения, обусловленный нарушением обычного порядка жизни, неизменным пребыванием членов экипажа в ограниченном пространстве, резким сужением социальных связей и т.п. Взаимоотношения моряков характеризуется высочайшим уровнем чувственного истощения и «охлаждением» отношений к сослуживцам и могут сопровождаться тревогой, подозрительностью и зависимостью в межличностных отношениях, завышенной возбудимостью, утомляемостью и низкой эмпатией [3].

Исследования показывают, что время, проведенное на корабле, негативно сказывается на эмоциональном состоянии плавсостава, что проявляется в повышении уровня тревоги и стрессового напряжения практически вдвое. Анализ литературы также показывает, что необходимость пребывания в ограниченном пространстве и в относительной социальной изоляции во время рейса, негативно сказывается на межличностных отношениях людей. Время, проведенное в рейсе, негативно сказывается на способностях моряков к конструктивным межличностным отношениям [6]. Это может отражаться в виде эмоционального ожесточения по отношению к оппонентам. В подобных условиях любая напряженность отношений способна перерасти в полномасштабный конфликт, создающий угрозу стабильности его психики.

Это позволяет сделать вывод о влиянии особенностей профессиональной деятельности моряков на проявления агрессии в поведении, увеличение неконформистских и даже маргинальных позиций.

С целью изучения взаимосвязи преобладающего типа отношений к людям и стиля разрешения конфликтных ситуаций у моряков в длительных рейсах (на примере членов экипажа ПАО «Дальневосточное морское пароходство») нами было проведено исследование.

Объектом исследования выступают межличностные отношения.

Предметом – взаимосвязь преобладающего типа отношений к людям и стиля разрешения конфликта у моряков в длительном рейсе (на примере сотрудников ПАО «Дальневосточное морское пароходство»).

Гипотеза: Существует взаимосвязь между преобладающим типом отношений к людям и стилем разрешения конфликтной ситуации, а именно, испытуемые, склонные к доминированию, будут предрасположены к таким стилям разрешения конфликтов, как конкуренция и избегание, а испытуемые, склонные к подчинению – приспособление.

Исследование проводилось на базе ПАО «ДВМП». В выборку вошли 30 моряков: 4 женщины в возрасте от 23 до 54 лет и 26 мужчин от 22 до 69 лет, вернувшихся из рейсов продолжительностью от 4 до 18 месяцев. Средняя длительность рейсов составляет 7,5 месяцев. Все испытуемые находятся на суше не более месяца.

Чтобы установить преобладающий типа отношений к людям нами была применена методика диагностики межличностных отношений (ДМО) Лири. Для определения ведущих стилей разрешения конфликтов выбран тест описания поведения Томаса (в адаптации Н.В. Гришиной).

В результате тестирования испытуемых по методике ДМО Лири можно сказать, что выраженность всех типов отношения к людям испытуемых находятся в пределах адаптивного поведения (рис. 1).

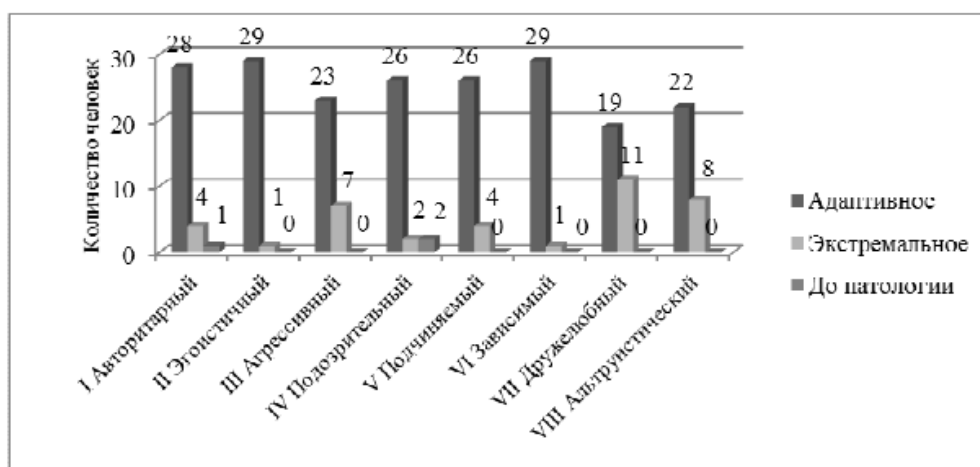


Рис. 1. Адаптивность поведения респондентов

Согласно рисунку 1, экстремальная выраженность (9-12 баллов) наблюдается только по октанту VII Дружелюбный у 11 из 30 респондентов при девятнадцати с адаптивной выраженностью (0-8 баллов), что может говорить об эмоциональной лабильности и ориентации на социальное принятие и одобрение респондентов. Патологическая выраженность поведения встречается только у 3 респондентов: у одного по октанту I Авторитарный, который характерен властным людям, предпочитающим наставлять и поучать окружающих, и у двух по октанту IV Подозрительный, что может характеризовать их как склонных к сомнению и жалобам, злопыхатных и критичных к окружающим.

Дальнейшая обработка результатов заключается в определении при помощи формул (1) и (2) показателей по двум основным параметрам «доминирование» и «дружелюбие»:

$$\text{Доминирование} = (I - V) + 0.7 * (VIII + II - IV - VI) \quad (1)$$

$$\text{Дружелюбие} = (VII - III) + 0.7 * (VIII - II - IV + VI) \quad (2)$$

Результаты вычислений представлены в виде диаграмм на рис. 2 и 3.

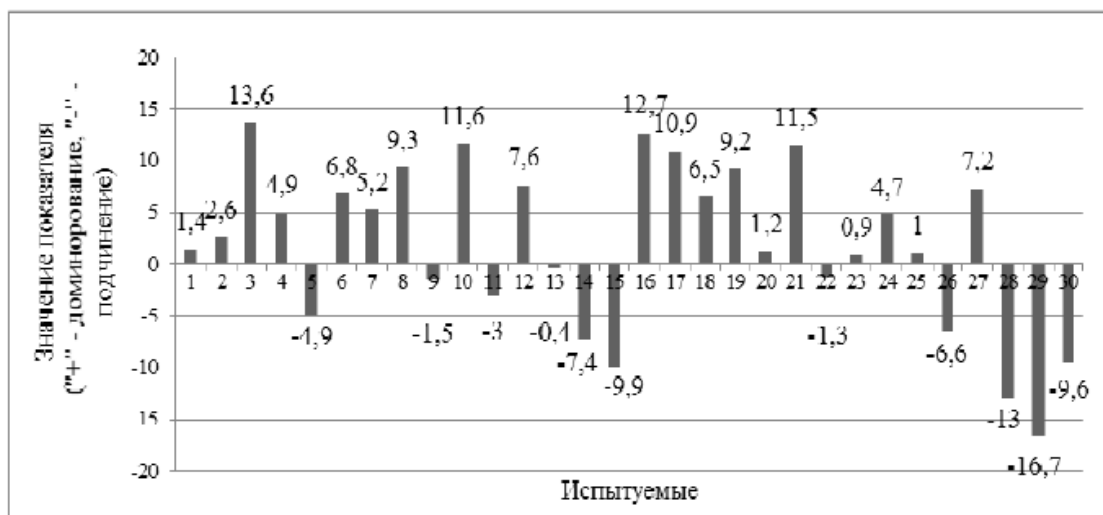


Рис. 2. Показатели фактора «доминирование – подчинение»

Согласно рисунку 2 можно сказать о том, что: 19 из 30 респондентов проявляют доминантные черты в общении, а 11 – черты подчинения.

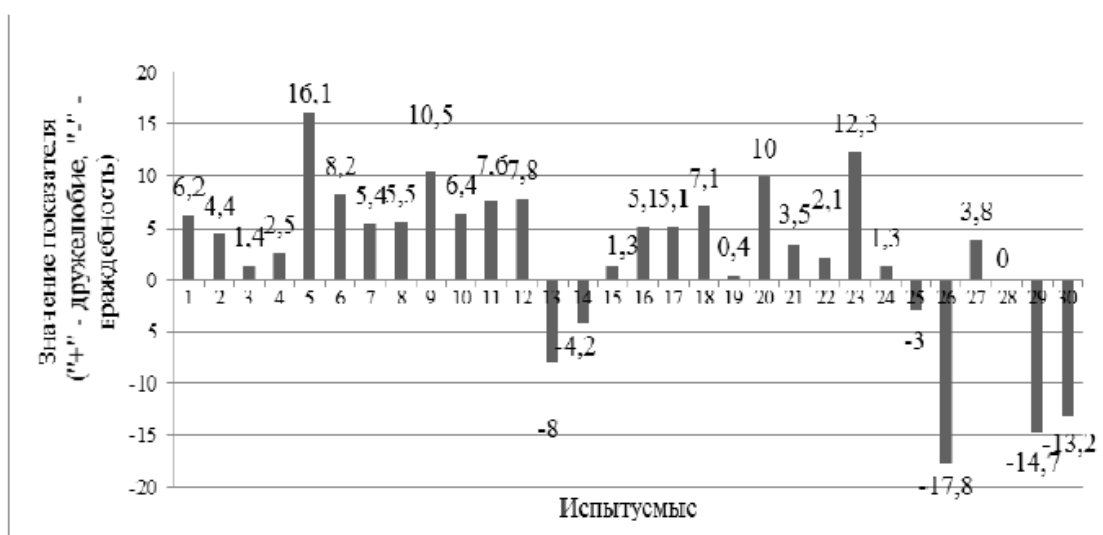


Рис. 3. Показатели фактора «дружелюбие – враждебность»

Рисунок 3 показывает, что враждебность проявляют всего 6 из 30 испытуемых, поведение остальных является дружелюбным.

Обобщая полученные данные, можно сделать вывод, что морякам, в длительном рейсе, свойственно отношение к людям по типам: доминирование и дружелюбие.

Следующим этапом исследования стала диагностика стилей поведения респондентов в конфликте, с помощью теста описания поведения Томаса.

Полученные данные свидетельствуют о том, что среди наибольшего количества респондентов самыми выраженными стилями поведения в конфликте является компромисс и избегание – 9 из 30 испытуемых каждый. Второй по встречаемости стиль – приспособление, наиболее выраженный у 8 респондентов. У 4 человек основным является сотрудничество. По стилю конкуренция действуют только 3. Эти результаты, сгруппированные по степени выраженности, отражены в рис. 4.

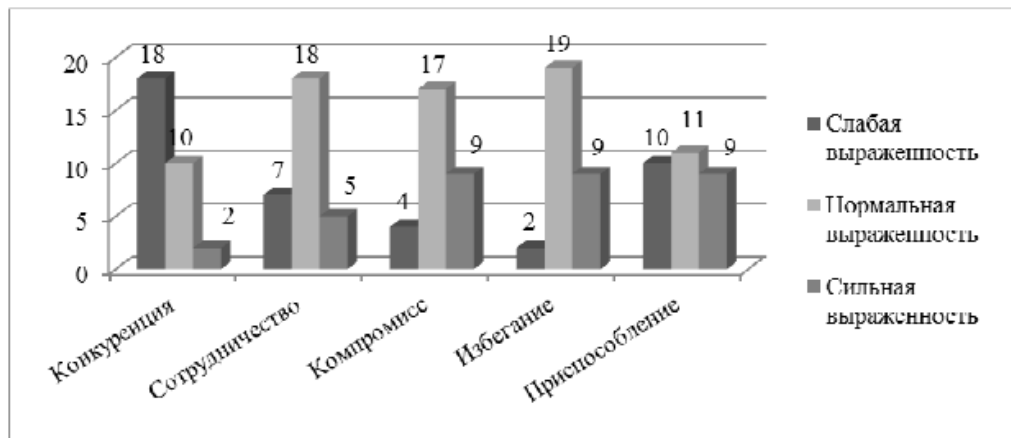


Рис. 4. Стили поведения в конфликте

Как показано на рисунке 5, большинство респондентов обладают нормальной выраженностью стилей. Конкуренция слабо выражена у 18 респондентов, только для 2 эта стратегия является доминирующей.

Компромисс, избегание и приспособление имеют сильную выраженность у третьей части респондентов. Эти стратегии характеризуются низкой активностью субъекта к достижению собственных интересов. Компромисс среди них является наиболее продуктивной стратегией, но и она подразумевает уступки.

Таким образом, можно предположить, что испытуемым свойственно отказываться от каких-либо активных действий по достижению определенных взаимных уступок в тех или иных условиях.

На третьем этапе результаты, полученные в ходе первых двух, были сопоставлены для выявления взаимосвязи.

Для этого, на основании диагностики типов отношений к людям, респонденты были разделены на 2 выборки: в экспериментальную выборку вошли 19 респондентов, имеющих положительное значение по шкале доминирование – подчинение, т.е. склонных к доминированию. Контрольную выборку составили 11 респондентов, имеющих отрицательные значения по этой шкале, т.е. склонных к подчинению.

Сводные данные обеих методик по двум выборкам представлены на рис. 5. Так как четверо респондентов, согласно результатам тестирования, имеют по 2 выраженных стиля отношений к людям, общее количество ответов равно 34: 21 среди склонных к доминированию и 13 у склонных к подчинению.

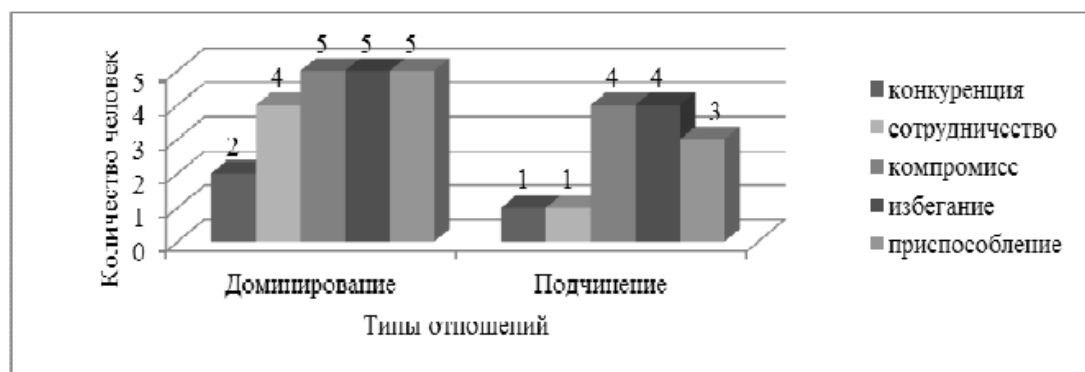


Рис. 5. Взаимосвязь типов отношений к людям и стилей разрешения конфликтных ситуаций

Как показано на рисунке, среди испытуемых с выраженным типом отношений к окружающим доминирование наиболее часто встречаются такие стили, как компромисс (5 человек из 21), избегание (5 человек) и приспособление (5 человек). Стиль конкуренции используют лишь 2 респондента из 21. Среди склонных к подчинению по 4 из 13 человек используют стили

компромисса и избегания. Стиль конкуренции, как и сотрудничества использует только 1 респондент из 13.

Для установления значимости различий между выборками использовался U-критерий Манна-Уитни или критерий суммы рангов.

По результатам исследования можно сделать вывод, что среди испытуемых склонных к доминированию прослеживается тенденция к использованию стилей поведения в конфликте, подразумевающих низкую активность по отстаиванию собственных или общих интересов, таких как компромисс, избегание и приспособление. На это указывает значение критерия Манна-Уитни $U=4$, находящееся в зоне значимости $p=0,05$.

Таким образом, можно сказать, что гипотеза, выдвинутая в начале исследования, была подтверждена частично, а именно: у испытуемых, склонных к доминированию действительно выражен стиль разрешения конфликтов избегание, но стиль конкуренции выражен слабо, с другой стороны, испытуемые, склонные к подчинению используют стиль приспособления, но компромисс и избегание среди них более выражены.

Дальнейшая работа с испытуемыми может быть направлена на расширение круга используемых стилей поведения в конфликте, чтобы повысить уровень психической устойчивости личности.

1. Андреева, Г.М. Социальная психология: учебник для высших учебных заведений / Г.М. Андреева. – 5 е изд., испр. и доп. – М.: Аспект Пресс, 2012. – 363 с.

2. Кирилук, М.Л. Патогенетические механизмы формирования дисрегуляторной патологии у моряков / М.Л. Кирилук, В.Г. Дубнер // Вісник морської медицини. – 2000. – № 4 (12).

3. Криворотько, А.С. Психологические особенности переживания одиночества моряками дальнего плавания / А.С. Криворотько // Психопедагогіка в правоохоронительних органах. – 2013. – №3 (54). – С. 71–75.

4. Лосива, И.В. Повышение мотивации персонала при помощи социально-психологического тренинга / И.В. Лосива, Е.Ю. Тавакалова //Интеллектуальный потенциал вузов – на развитие Дальневосточного региона России и стран АТР: материалы XVII междунар. науч.-практ. конф. студентов, аспирантов и молодых исследователей (28–29 апреля 2015 г.): в 5 т. Т. 5 / под общ. ред. О.Ю. Ворожбит; Владивостокский государственный университет экономики и сервиса. – Владивосток: Изд-во ВГУЭС, 2015. Т. 5. – 455 с.

5. Мясищев, В.Н. Психология отношений: избранные психологические труды / В.Н. Мясищев. – М.: МПСИ, 2004. – 400 с.

6. Семькин, С.Е. Особенности индивидуально-психологических характеристик моряков до и после рейса / С.Е. Семькин // Российский психологический журнал. – 2007. Том 4. – № 4. – С. 93–95.